

DE: Aufbewahrungsbecher

Gebrauchshinweise:

- Überprüfen Sie sämtliche Komponenten vor jedem Gebrauch. Werfen Sie das Produkt beim ersten Anzeichen von Beschädigungen oder Mängeln sofort weg.
- Das Produkt ist für den Lebensmittelkontakt geeignet
- Verwenden Sie einen Bleistift zum Beschriften des abwaschbaren Beschriftungsfelds. Verwenden Sie keine wasserfesten Stifte.

Reinigen und sterilisieren:

- Trennen Sie vor dem ersten Gebrauch alle Teile voneinander und legen Sie sie 5 Minuten lang in kochendes Wasser. Dies dient zum Sicherstellen der Hygiene.
- Geeignet für die Reinigung im oberen Fach des Geschirrspülers (65 °C). Einzelteile können durch Lebensmittel verfärbt werden.
- Verwenden Sie keine aggressiven Reinigungsmittel. Verwenden Sie nur weiche Bürsten oder Schwämme. Grobe/harte Reinigungsbürsten können den Kunststoff zerkratzen.
- Beim Sterilisieren kann eine der folgenden Methoden verwendet werden: Dampfsterilisation (elektrisch oder in der Mikrowelle gemäß den Angaben des Herstellers), Sterilisieren in kochendem Wasser (mindestens 5 Minuten lang) oder in einer Sterilisationslösung.
- Verwenden Sie beim Sterilisieren der Aufbewahrungsbecher mit dem MAM Elektrischen Sterilisator und Express-Flaschenwärmer oder dem MAM Mikrowellen-Dampfsterilisator nur einen Korb.
- Im trockenen Zustand nach dem Reinigen/Sterilisieren stapelbar.

Gebrauch mit Muttermilch:

- Tauen Sie Muttermilch nicht in der Mikrowelle auf, da so wertvolle Nährstoffe zerstört werden.
- Es wird empfohlen, Muttermilch in kleinen Portionen von 40 bis 120 ml einzufrieren.
- Tauen Sie gefrorene Muttermilch schonend über 24 Stunden im Kühlschrank oder bei Raumtemperatur auf.
- Stellen Sie die Milch zum Erwärmen in ein Wasserbad oder verwenden Sie einen Flaschenwärmer. Um die Milch auf Körpertem-

peratur zu erwärmen, können Sie sie auch unter fließendes, warmes Wasser halten. Drehen Sie zuerst das kalte Wasser auf und erhöhen Sie langsam die Temperatur, bis die Milch warm ist.

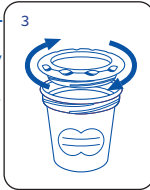
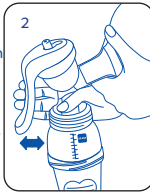
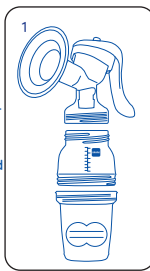
- Muttermilch darf unter keinen Umständen erneut eingefroren werden. Reste aufgewärmter Milch müssen daher entsorgt werden.
- Mischen Sie niemals frisch abgepumpte und gefrorene Milch.
- Achten Sie beim Transportieren von Muttermilch darauf, dass die Kühlkette eingehalten wird.

Erwärmen von Babynahrung (nicht überhitzen):

- Zum Aufwärmen von Babynahrung empfehlen wir, ein heißes Wasserbad oder einen Flaschenwärmer zu verwenden.
- Entfernen Sie den Deckel des Aufbewahrungsbeckers, bevor Sie ihn in das heiße Wasserbad oder den Flaschenwärmer stellen.
- Rühren Sie nach dem Erwärmen die Babynahrung um, damit sich die Wärme gleichmäßig verteilt, und lassen Sie sie abkühlen.

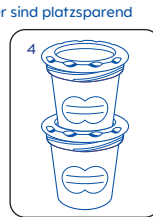
Gebrauch in Verbindung mit der MAM Handmilchpumpe mit Aufbewahrungsbecher:

- 1) Entfernen Sie das Bodenventil von der Easy Start Anti-Colic Flasche und schrauben Sie stattdessen den Aufbewahrungsbecher an. Schrauben Sie dann beides zusammen an die Pumpe. Geeignet für alle Größen der Easy Start Flasche (Abb. 1).
- 2) Legen Sie die Pumpe an und beginnen Sie mit dem Abpumpen. Informationen zum Gebrauch finden Sie im Handbuch der MAM Handmilchpumpe (Abb. 2).
- 3) Schrauben Sie den Aufbewahrungsbecher ab und verschließen



Sie ihn mit dem Deckel (Abb. 3). Die Becher sind platzsparend stapelbar (Abb. 4).

- 4) Verwenden Sie zum Beschriften mit Datum und Uhrzeit die speziell dafür vorgesehenen Felder auf dem Aufbewahrungsbecher. Verwenden Sie am besten einen Bleistift.
- 5) Lagern Sie die Milch nicht länger als jeweils empfohlen. Raumtemperatur (16-29 °C): 4 Stunden
Kühlschrank (4 °C): 4 Tage
Gefrierschrank (-18 °C): 6 Monate
- 6) Verwenden Sie stets die Muttermilch zuerst, die am längsten gelagert wurde.



Für die Sicherheit und Gesundheit Ihres Kindes VORSICHT!

- Dieses Produkt darf nur unter Aufsicht von Erwachsenen verwendet werden.
- Alle nicht verwendeten Einzelteile müssen außerhalb der Reichweite von Kindern aufbewahrt werden.

GGD1D4AD002.CAA
ONLINE
18.10.2024



Aufbewahrungsbecher

DE: Warn- und Gebrauchshinweise

Für weitere Informationen wenden Sie sich bitte an:
MAM Babyartikel GmbH, Rudolf-Diesel-Str. 6-8,
DE-27383 Scheeßel.
DE: Kostenfreie Eltern-Hotline: 0800 – 2229626,
info@mam-babyartikel.de
AT: Kostenfreie Eltern-Hotline: 0800 – 900090,
kundenservice@mambaby.com